

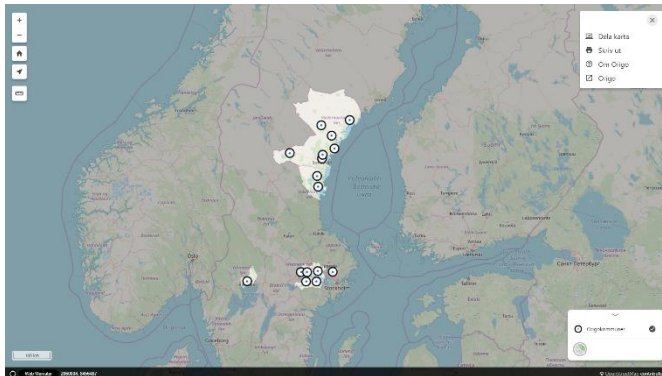
Origo nyhetsbrev

Origo är ett ramverk för webbkartor. Det baseras på javascript-biblioteket OpenLayers. Du kan använda Origo för att skapa egna webbkartor. Det här nyhetsbrevet kretsar kring detta ramverk.

Den 21 december 2018 släpptes en ny version av Origo, version 2.0.0 och tillhörande patch 2.0.1, med stora förändringar för i synnerhet utvecklare. Uppgradering till ECMA-skript 6 och OpenLayers 5.3.0, introducering av Origo-map API samt nytt komponentbaserat gränssnitt. Förändringar i design samt till viss del i konfigurationen av webbkartan.

Origo ska fortsätta att vara ett modernt och lättillgängligt ramverk även för utvecklare så stor vikt har lagts på uppdateringen av javascript, vars egentliga namn är ECMA-skript, till version 6. Detta är ett längre projekt vilket kommer att fortgå löpande ett tag framöver.

Det har också inneburit utvecklingen av ett komponentbaserat utvecklar-gränssnitt samt ett API vilket gör det tillgängligt att skapa egna plugins mot ramverket. Dokumentationen för Origo-map API publiceras inom kort. Det javascript-bibliotek Origo till största del baseras på är OpenLayers där version 5.3.0 nyligen utgivits och Origo uppdaterats med.



För användaren är det en del förändringar i designen. Bland annat har lagerhanteraren gjorts om med ny teckenförklaring.

En ny eftertraktad funktionalitet, framtagen av Karlstad kommun, är möjligheten att markera ett

objekt och dela det med "Dela karta" verktyget. Man zoomas då in till valt objekt med informationsrutan aktiv.

Ett nytt sidoprojekt har startats med en del av kommunerna från samarbetet med ett gemensamt mål att utveckla ny funktionalitet. Projektet kommer att arbeta mot både Origo-map samt Origo-server. Som en start ska samarbetet utveckla Origo-server och hämtningar av fastighetsinformation via Lantmäteriets direkttjänster. Resultatet förväntas bland annat att bli en fastighetsrapport kopplad till Origo-map. Det finns också pågående planer på att utveckla utskriftsfunktionen samt funktionalitet för att lägga till lager.

Origo-server är nu en del av förvaltningsobjektet Origo vilket innebär ett kontinuerligt underhåll. Utöver det har den uppdaterats med möjligheten att hämta akter från Lantmäteriets tjänst Akt Direkt samt att den vidareutvecklas inom det ovan nämnda sidoprojektet.

Utvecklarna har sedan senaste releasen lagt upp en handfull nya funktioner i Origo-kärnan.

- External URL (PR #556) medför en möjlighet att visa aktuell position i kartan i en extern karttjänst, exempelvis Google Maps.
- Progress bar (PR #603) är en ny kontroll som används för att visa kartans laddningsstatus som visualiseras med hjälp av en horisontell förloppsindikator i nedre delen av skärmen.
- Alternative WMS style (PR #611) ger administratörer en möjlighet att välja en alternativ stil för WMS-lager. Funktionen förutsätter att den alternativa stilen finns publicerad på aktuell kartserver.
- Extended legend (PR #613) möjliggör hämtning av teckenförklaring för WMS-lager. Teckenförklaringen bäddas in som ett sammanhängande bildobjekt i Origos legend.

Origos första användarträff den 25 september välkomnar vi alla intresserade kommuner till en dag om Origo.

Användarträffen kommer hålla till på Stora Brännbo i Sigtuna stad. Vi kommer bland annat berätta om samverkan, visa kommunexempel, hålla workshops om installation och utveckling och mycket mer...

Var med och påverka hur dagen ska se ut!

[Läs mer om träffen och hur du anmäler dig här.](#)

Hoppas vi ses 25 september!

Här anmäler du dig, via [epost](#), för kommande utskick av Origos nyhetsbrev. För avanmälan, vänligen kontakta administratören via [epost](#).

Dina uppgifter lagras säkert med begränsad åtkomst så länge du är registrerad för utskick av.

Uppgifterna används endast för dessa utskick. Vid avanmälan raderas dina uppgifter permanent.

Origosamverkan

Enköping, Eskilstuna, Hallstahammar,
Hudiksvall, Härnösand, Karlstad,
Kramfors, Nordanstig, Sigtuna, Sollefteå,
Strängnäs, Sundsvall, Timrå, Västerås,
Ånge och Örnsköldsvik